



Direction des services d'accueil et  
d'éducation interculturelle  
(DSAEI)

# L'éducation à la citoyenneté mondiale en contexte scolaire québécois

1er rendez-vous de l'éducation à la citoyenneté mondiale  
Association québécoise des organismes de coopération internationale (AQOCI)  
mardi 24 janvier 2017

**Éducation  
et Enseignement  
supérieur**

**Québec** 



# Contenu de la présentation

- L'apport de l'ÉCM à l'éducation des jeunes du Québec
- L'intégration actuelle de l'ÉCM aux curriculums et à la vie scolaires au Québec
- Les enjeux et défis de l'ÉCM en milieux scolaires (et académiques) au Québec
- Le rôle des organismes de coopération internationale et de la société civile dans la promotion de l'ÉCM en contextes scolaires (et académiques)

# Quelques définitions pour commencer

Un cadre conceptuel qui comprend les connaissances, les compétences, les valeurs et les **comportements** dont les apprenants ont besoin pour assurer l'émergence d'un monde plus juste, plus pacifique, plus tolérant, plus inclusif, plus sûr et plus durable.

(UNESCO, ÉCM, 2015)

- 1) Respecter l'identité culturelle de tous les apprenants en dispensant un enseignement culturellement approprié et adapté.
- 2) Dispenser à chaque apprenant les connaissances, attitudes et compétences culturelles nécessaires pour qu'il puisse participer activement et pleinement à la vie sociale.
- 3) Dispenser à tous les apprenants les connaissances, attitudes et compétences qui leur permettront de contribuer au respect, à la compréhension et à la solidarité entre individus, groupes ethniques, sociaux, culturels et religieux et nations

(UNESCO, éducation interculturelle, 2006)

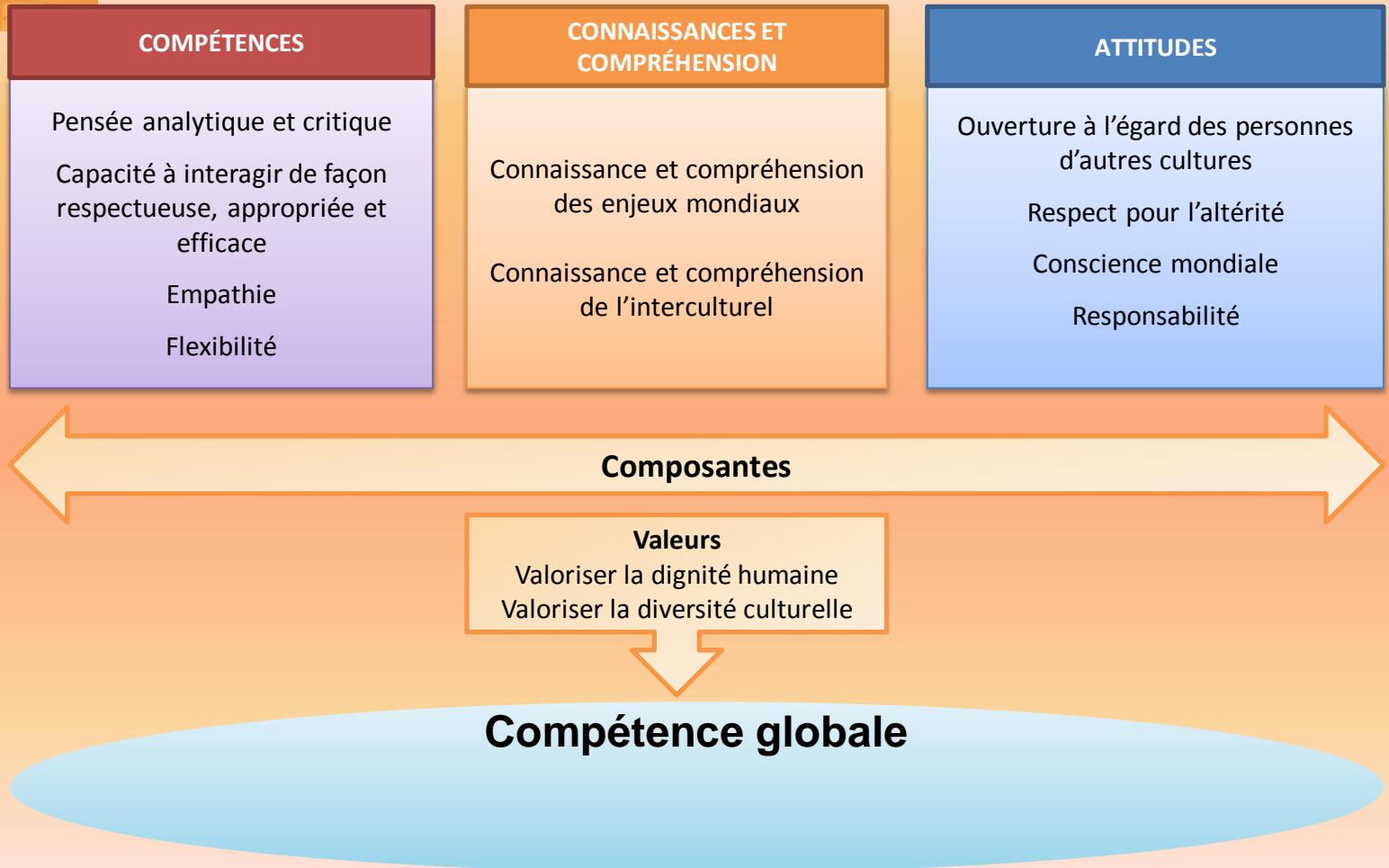
La compétence globale est la capacité à analyser les enjeux interculturels et mondiaux de façon critique et en intégrant différentes perspectives, à comprendre comment les différences influencent les perceptions, les jugements de valeur et l'idée qu'on se fait de soi-même et des autres, et à s'engager dans des interactions ouvertes, appropriées et efficaces avec des personnes provenant de contextes différents, en se basant sur le respect partagé de la dignité humaine. (OCDE, compétence globale, 2016)



# L'apport de l'ÉCM à l'éducation des jeunes du Québec



## Compétence globale, OCDE, PISA, 2016



# Contenus de l'éducation interculturelle en lien avec l'ÉCM

## Savoirs

(connaissances)

- Cultures humaines, langues et religions
- Histoire du Québec, de sa démographie et de ses enjeux d'ÉCM
- Droits de la personne et mécanismes visant leur protection
- Inégalités sociales
- Politiques (ex. immigration, lutte à la discrimination ou à la pauvreté,...)
- Formes de participation citoyenne démocratique

## Savoir-être

(relations sociales)

- Se connaître
- Se décentrer et réfléchir à son cadre de référence culturelle (*décentration et réflexivité*)
- Pratiquer l'écoute et le dialogue
- Manifester de l'empathie et du respect
- Être curieux, ouvert et confiant face à la diversité et la différence
- Faire preuve de vigilance face aux stéréotypes, préjugés...

## Savoir-faire

(capacité d'agir)

- Rechercher de l'information et exercer sa pensée critique
- Coopérer, parler de sujets sensibles et résoudre des conflits et des problèmes
- Participer à des actions et des rencontres citoyennes
- Agir démocratiquement **POUR** l'inclusion, l'intégration, l'équité et le respect des droits et **CONTRE** les inégalités, la discrimination, l'exclusion, le racisme



# L'intégration actuelle de l'ÉCM aux curriculums et à la vie scolaires au Québec



# L'ÉCM dans le Programme de formation de l'école québécoise

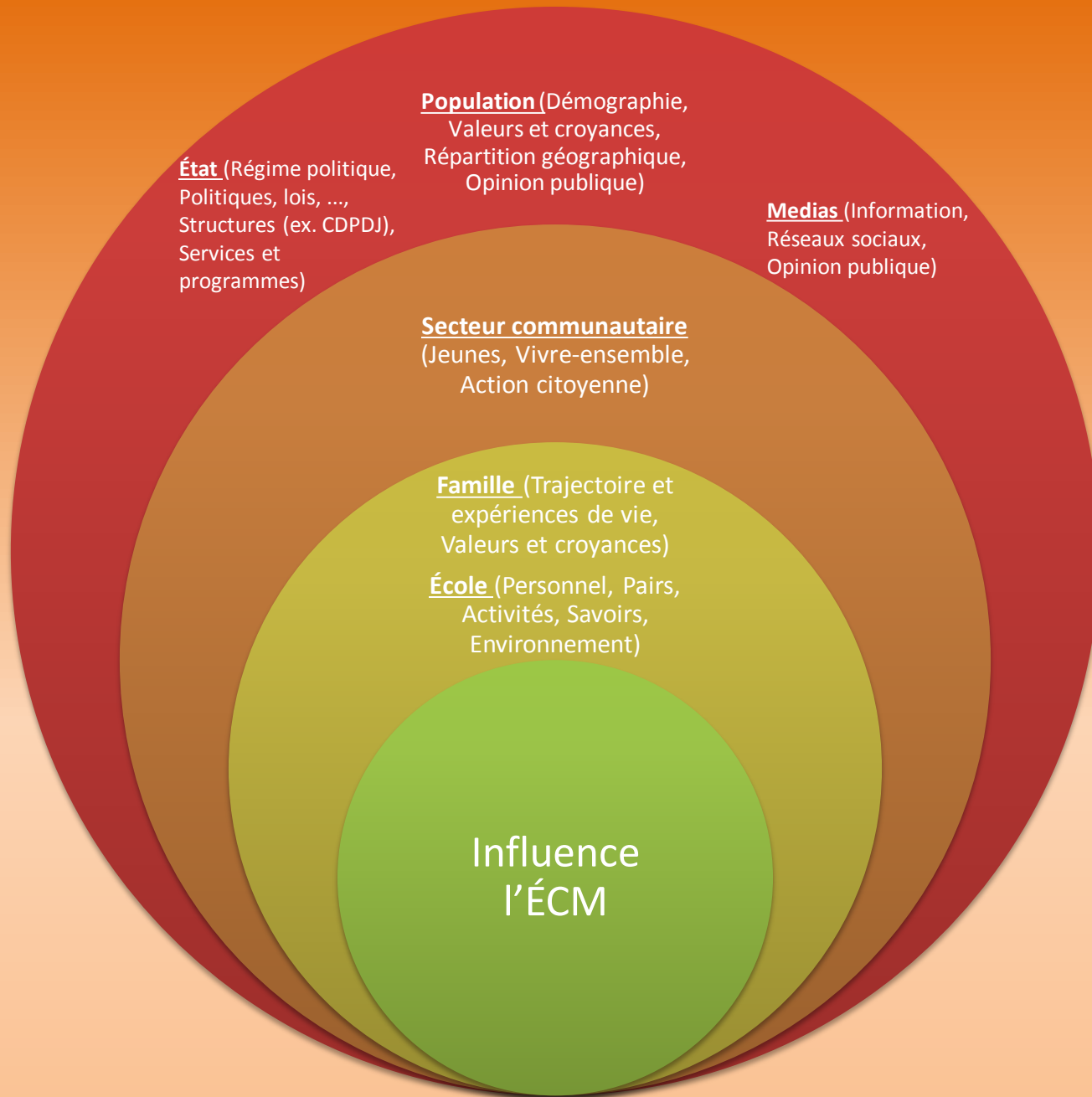
- Triple mission – instruire, socialiser, qualifier
- Nombreux ancrages dans le contenu du Programme de formation de l'école québécoise (PFÉQ), dont en particulier...:

<b>Domaines généraux de formation</b>	<ul style="list-style-type: none"> <li>- Vivre-ensemble et citoyenneté</li> <li>- Environnement et consommation</li> <li>- Médias</li> <li>- Santé et bien-être</li> <li>- Orientation et entrepreneuriat</li> </ul>	
<b>Domaines d'apprentissage</b>	<ul style="list-style-type: none"> <li>- Univers social (histoire et éducation à la citoyenneté)</li> <li>- Développement personnel (éthique et culture religieuse)</li> <li>- Langues</li> </ul>	
<b>Compétences transversales</b>	<p><b>D'ordre intellectuel</b></p> <ul style="list-style-type: none"> <li>- Exploiter l'information</li> <li>- Résoudre des problèmes</li> <li>- Exercer son jugement critique</li> <li>- Mettre en œuvre sa pensée créatrice</li> </ul> <p><b>D'ordre méthodologique</b></p> <ul style="list-style-type: none"> <li>- Exploiter les technologies de l'information et de la communication</li> </ul>	<p><b>D'ordre personnel et social</b></p> <ul style="list-style-type: none"> <li>- Structurer son identité-Actualiser son potentiel</li> <li>- Coopérer</li> </ul> <p><b>De l'ordre de la communication</b></p> <ul style="list-style-type: none"> <li>- Communiquer de façon appropriée</li> </ul>



# Acteurs scolaires et leurs zones d'influence pour l'ÉCM







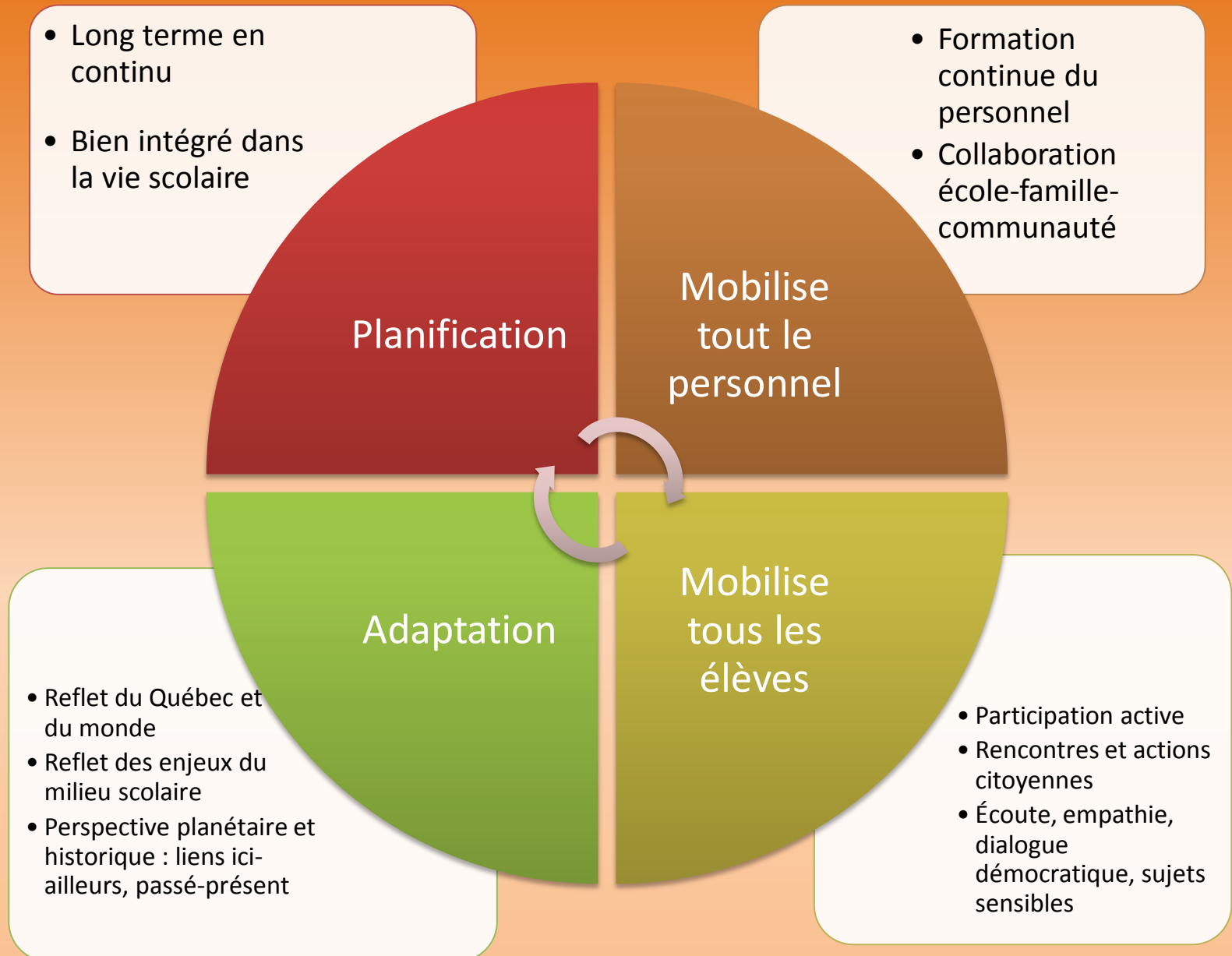
# Les défis de l'ÉCM en milieux scolaires et académiques au Québec



# Défis

- Hétérogénéité des populations et des milieux – besoins, intérêt, ressources et enjeux variables
- Convaincre de la pertinence de l'ÉCM
- Soutenir le personnel scolaire en proposant des outils et des stratégies appropriés

# Conditions propices





Le rôle des organismes de  
coopération internationale et de la  
société civile dans la promotion de la  
citoyenneté mondiale en contextes  
scolaires et académiques



# Rapport sur l'éducation à la tolérance, au respect de la diversité et à la responsabilité civique (Union européenne, 2016)\*

## **Parmi les conclusions...**

La responsabilité doit être partagée par l'école et les autres parties prenantes (famille, communauté, institutions,...).

Le milieu scolaire doit plus faire appel à l'expertise du milieu communautaire.

## **Parmi les recommandations...**

Impliquer les ONG et les organisations de jeunesse dans l'éducation

\*Van Driel, B., Darmody, M., Kerzil, J., *Education policies and practices to foster tolerance, respect for diversity and civic responsibility in children and young people in the EU*, NESET II report, Luxembourg: Publications Office of the European Union, 2016.



## **Parmi les autres conclusions et recommandations pertinentes du rapport...**

- Ajuster le contenu de l'enseignement aux besoins locaux
- Utiliser les méthodes interactives d'enseignement participatif
- Mieux former le personnel
- Enseigner la religion et les croyances dans un cadre équilibré et plus large incluant les droits de la personne
- Assurer un environnement sûr pour discuter de questions controversées
- Reconnaître l'importance de l'empathie et de l'apprentissage socio-émotionnel
- Développer des initiatives dans le cadre des activités parascolaires.
- Soutenir et faciliter la recherche et les évaluations pour identifier les approches les plus efficaces





Commentaires?

Suggestions?

Initiatives inspirantes?

[marie-helene.chastenay@education.gouv.qc.ca](mailto:marie-helene.chastenay@education.gouv.qc.ca)

[dseai@education.gouv.qc.ca](mailto:dseai@education.gouv.qc.ca)

Merci!